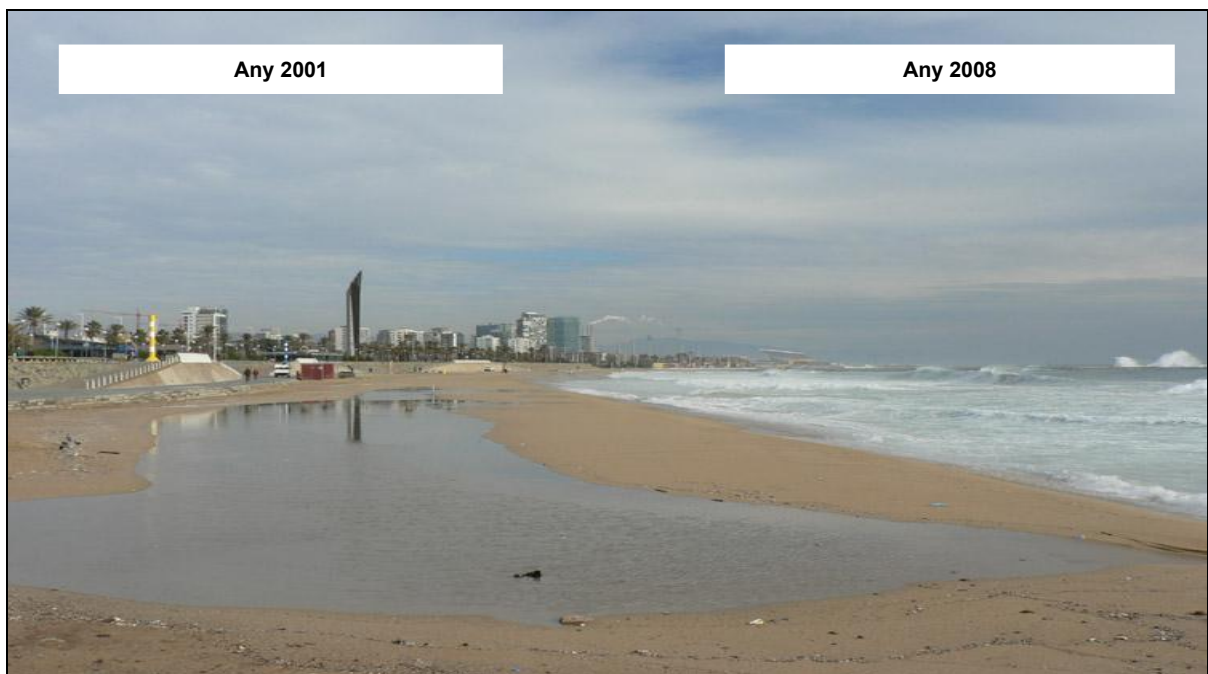
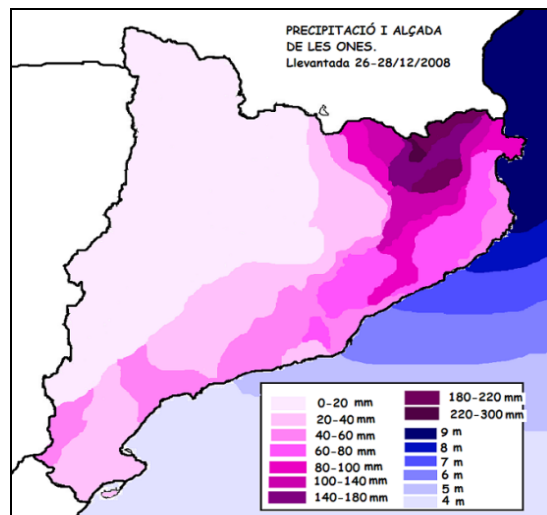
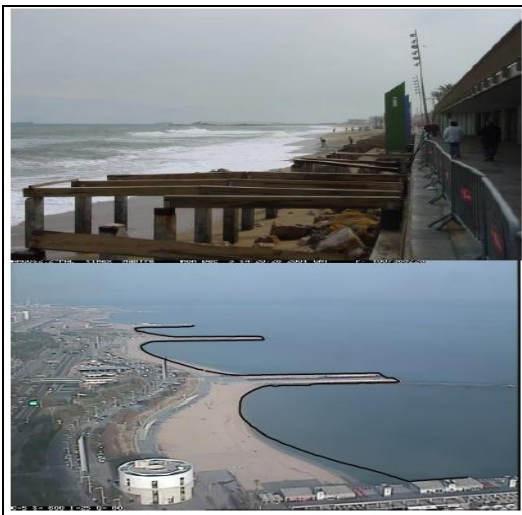


PLA BÀSIC D'EMERGÈNCIA MUNICIPAL

PROTOCOL PEL MAL ESTAT DE LA MAR



Ajuntament de Barcelona



Barcelona
pel Medi
Ambient

8.5 Mal estat de la Mar

PLA BÀSIC D'EMERGÈNCIA MUNICIPAL, PROTOCOL PEL MAL ESTAT DE LA MAR

0.- FITXA RESUM DEL PROTOCOL

1.- INTRODUCCIÓ I OBJECTIUS

2.- PREDICCIÓ I VIGILÀNCIA DE SITUACIONS METEOROLÒGIQUES DE RISC (ONADES)

3.- ANÀLISI DE RISC

4.- ACTIVACIÓ, FASES I NIVELLS

5.- CRITERIS D'ACTIVACIÓ

6.- FORMES D'ACTIVACIÓ

7.- ESTRUCTURA I ORGANITZACIÓ

8.- OPERATIVITAT

9.- MODELS DE DECLARACIÓ D'ACTIVACIÓ I DESACTIVACIÓ, SMS.

10.- MODEL DE COMUNICAT AMB CONSELLS DE PREVENCIÓ DEL GABINET D'INFORMACIÓ

11.- EXEMPLE DE COMUNICAT DEL CECAT



0.- FITXA RESUM

1.- INTRODUCCIÓ I OBJECTIUS.

L'Ajuntament de Barcelona està obligat, per la Generalitat de Catalunya, a disposar d'una sèrie de Plans d'Actuació d'Emergència Municipal (PAEM) Forestal, Inundacions, Químic, Sísmic etc, per tal d'afrontar les emergències (naturals, tecnològiques etc.) que es defineixen en els plans d'àmbit autonòmic: INFOCAT, INUNCAT, PLASEQCAT, SISMICAT etc; en els quals s'integren.

D'altra banda l'Ajuntament ha considerat oportú proveir-se d'una sèrie de Plans Específics (PEEM) per afrontar una sèrie d'emergències per les quals la Generalitat no disposa d'un pla específic: PEEM per manca d'Electricitat, PEEM per manca de Gas, etc. Ambdós PAEMs i PEEMs són homologats per la Comissió de Protecció Civil de la Generalitat.

Per a les emergències on no es disposa d'un pla específic (PAEM o PEEM) s'activa el Pla Bàsic d'Emergència Municipal, que és un pla general des d'on es coordinen els grups operatius municipals per afrontar l'emergència que calgui. El mateix succeeix a la Generalitat on el pla general es el PROCICAT.

A conseqüència de les fortes onades (principalment llevantades) que afecten periòdicament al litoral barceloní i que comporten, a més del moviment de la sorra de les platges, afectacions al mobiliari urbà de les mateixes, afectacions als establiments i concessions (fixes i temporals) situats a primera línia de mar i sobre tot posen en perill la seguretat de les persones; es considera necessari la redacció d'aquest Protocol per tal de definir millor les seqüències operatives que portaran a terme els serveis municipals en el cas que es prevegin i/o es materialitzin episodis climàtics amb fortes onades al litoral. Aquest Protocol, que s'annexarà al Pla Bàsic, és d'àmbit municipal i pot ser activat conjuntament amb altres plans, com per exemple el PAEM per Inundacions, Pla Bàsic Protocol per Ventades etc. Aquest nou Protocol, es considera independent de l'operativa habitual de seguretat a les platges en temporada de banys (banderes de perill, avisos per megafonia, panells etc.).

D'altra banda, donat que, aquest fenomen meteorològic incideix de ple en les competències de la Direcció de Serveis del Cicle de l'Aigua – Programa Integral de Gestió del Litoral (DSCA – PGIL) de Medi Ambient. Es crea, per aquest Protocol, la figura de Director del Protocol (que actua per delegació del Director Tècnic del Pla Bàsic) i que en aquest cas és el Director de Serveis del Cicle de l'Aigua de Medi Ambient.



2.- PREDICCIÓ I VIGILÀNCIA DE SITUACIONS METEOROLÒGIQUES DE RISC (MAL ESTAT DE LA MAR - ONADES).

2.1.- Sistema gràfic del Servei Meteorològic de Catalunya sobre situacions meteorològiques de risc

El Servei Meteorològic de Catalunya (SMC) quan pronostica una situació meteorològica de risc (SMR) tramet al Centre de Coordinació Operativa de Catalunya (CECAT), un avís, en forma de butlletins, on es preveu la superació d'uns llindars específics per a cada meteor (pluja, neu, vent, **onatge**,...).

El CECAT fa una difusió del butlletins de les situacions meteorològiques de risc (SMR) als ajuntaments, serveis d'emergències i serveis bàsics per a la població per tal que aquests puguin adoptar les mesures preventives i fer els avisos que considerin adients.

L'avís meteorològic té dos nivells segons el llindar a superar:

- **el nivell 1**, quan es preveu un risc per a la població.
- **el nivell 2**, quan es pronostica un risc important per a la població.

Els butlletins que s'enviaran als ajuntaments són, bàsicament, de dos tipus:

- **Butlletí d'avís.** La predicció és a menys de 36 hores.
- **Butlletí d'avís d'observació.** S'informa, en temps real, dels esdeveniments meteorològics que estiguin ocorrent i de com poden evolucionar en l'espai d'una o dues hores, quan no s'ha emès prèviament un avís o quan el fenomen és d'una magnitud molt superior a l'avisada.

Cal tenir en compte que, quan un avís de Situació Meteorològica de Risc (SMR), agrupa un conjunt de comarques amb una mateixa probabilitat de superació d'un cert llindar meteorològic, això significa que es preveu que dins la zona formada per aquest grup de comarques pot produir-se, en algun punt, la superació del llindar amb la probabilitat assignada, però no que hagi de passar a cadascuna de les comarques que la integren.



Llindars d'onatge.

El SMC elaborarà l'avís quan el pronòstic indiqui que es poden superar uns llindars (nivell 1 o nivell 2).

Pel Barcelonès aquests llindars són:

METEOR	NIVELL 1	NIVELL 2
Estat de la mar	Onades > 1.25 metres (forta maror) del maig al setembre	Onades > 4.00 metres (mar brava)
	Onades > 2.50 metres (maregassa) de l'octubre a l'abril	




Format dels avisos

Els avisos meteorològics es realitzaran sempre que es prevegi la superació d'algun dels llindars citats dins les 36 hores següents.

En cada avís es veurà clarament quin nivell té l'avís emès, quins llindars se superaran i per quin interval temporal es preveu que es mantingui la Situació Meteorològica de Risc (SMR). A més, el dia amb una SMR estarà dividit en intervals de 6 hores i el territori català en comarques.

La previsió es facilitarà en un format gràfic i en un format text:

- El **format gràfic** constarà de quatre mapes, un per cada interval de 6 hores d'un dia, on s'acoloriran les comarques segons la probabilitat de que se superi el llindar considerat.

• Probabilitat superior al 70%: molt probable	
• Probabilitat entre el 30% i el 70%: probable	
• Probabilitat inferior al 30%: possible	



- El **format text** constarà d'un llistat de les comarques afectades segons la probabilitat que se superi el llindar. Els intervals de probabilitat seran els següents :

- Fenomen **molt probable**: probabilitat **superior al 70%**.
- Fenomen **probable**: probabilitat **entre el 30% i el 70%**.
- Fenomen **possible**: probabilitat **inferior al 30%**.

Els intervals horaris seran:

- ➔ 00 hores T.U. a 06 hores T.U. (hora oficial estiu: 02 hores a 08 hores) (hora oficial hivern: 01 hores a 07 hores)
- ➔ 06 hores T.U. a 12 hores T.U. (hora oficial estiu: 08 hores a 14 hores) (hora oficial hivern: 07 hores a 13 hores)
- ➔ 12 hores T.U. a 18 hores T.U. (hora oficial estiu: 14 hores a 20 hores) (hora oficial hivern: 13 hores a 19 hores)
- ➔ 18 hores T.U. a 24 hores T.U. (hora oficial estiu: 20 hores a 02 hores) (hora oficial hivern: 19 hores a 01 hores)

A més s'adjuntarà, al final de cada avís, un text que s'utilitzarà per descriure algun aspecte de la previsió o la possibilitat de superació d'algun altre llindar.

El SMC actualitza el model meteorològic dos cops al dia (0 i 12 hores), i el CECAT remet als Ajuntaments la informació quan hi ha canvis substancials.

2.2.- Sistema gràfic europeu d'informació sobre situacions meteorològiques de risc

A més del sistema tradicional d'avisos del Servei Meteorològic de Catalunya , hi ha un mapa resum diari que fa referència a la superació de llindars meteorològics i que es pot consultar a la pàgina web del SMC, www.meteo.cat. S'hi estableixen 4 graus d'avís basats en colors d'acord amb els criteris del projecte europeu EMMA. Aquest codi de colors és comú a tot Europa i condensa la informació continguda als Avisos de Situació Meteorològica de Risc en un únic mapa comarcal per a cada dia.

Interpretació del codi de colors:

verd: no s'espera cap situació meteorològica potencialment perillosa.

groc: la situació meteorològica pot ser perillosa per a algunes activitats i cal estar atent a l'evolució de les prediccions.

taronja: poden produir-se fenòmens meteorològics de risc (fenòmens d'un període de retorn de 3 o 4 mesos per a l'àmbit geogràfic d'una comarca).



vermell: poden produir-se fenòmens meteorològics d'alt risc (fenòmens d'un període de retorn de 3 o 4 anys per a l'àmbit geogràfic d'una comarca).

Gràcies a aquest sistema basat en aquests quatre graus, qualsevol ciutadà europeu que es trobi fora del seu país o que busqui butlletins d'avís d'altres països troba informació coherent i comprensible sobre el risc meteorològic semblant a la que trobaria al seu país. El mapa va acompanyat de símbols entenedors per saber quin és el fenomen que es preveu que pot generar l'avís.

3.- ANÀLISI DE RISC.

3.1.- Perillositat:

S'han pogut recollir les següents dades:

- De l'**AEMET** (Agència Estatal de Meteorologia):

Dies de mar com a fenomen advers a la província de Barcelona per mesos en el període 1996 a 2006 (valor mitjà):

Gener,	3 dies
Febrer,	3 dies
Març,	2 dies
Abril,	4 dies
Maig,	2 dies
Juny,	1 dia
Juliol,	0 dies
Agost,	0 dies
Setembre,	3 dies
Octubre,	3 dies
Novembre	4 dies
Desembre,	5 dies

Es considera que hi ha **fenomen advers** quan el vent és igual o superior a força 6 (40 km/h) i l'**alçada de les ones superior a 1,25 m**.

L'AEMET també ens ha proporcionat dades de la boia marítima del Llobregat que des de l'any 1984 fins avui mesura l'alçada de les onades:

- L'alçada significant mitja de les onades és de 0,69m.



- D'onades amb una alçada significant $\geq 2,5\text{m}$ n'hi ha un 0,7% de dies l'any.
- L'alçada màxima registrada fins a dia d'avui a la boia del Llobregat és de 7,80m.

Mes / Hmo (cm):	0	50	100	150	200	250	300	350	400	450	500	Total $\geq 2,5\text{m}$
Gener	24,9	44,8	21,3	6,5	1,7	0,5	0,3	0,0	0,0	0,0	0,0	0,8%
Febrer	17,8	50,9	21,6	6,7	2,3	0,7	0,0	0,0	0,0	0,0	0,0	0,7%
Març	25,8	48,0	17,5	5,7	1,9	0,9	0,2	0,0	0,0	0,0	0,0	1,1%
Abril	29,2	45,0	18,1	5,5	1,6	0,5	0,1	0,0	0,0	0,0	0,0	0,6%
Maig	43,3	45,0	9,6	1,6	0,3	0,1	0,0	0,0	0,0	0,0	0,0	0,1%
Juny	54,4	39,7	5,1	0,7	0,1	0,0	0,0	0,0	0,0	0,0	0,0	0,0%
Juliol	53,7	40,0	6,1	0,3	0,0	0,0	0,0	0,0	0,0	0,0	0,0	0,0%
Agost	44,5	46,0	8,4	1,0	0,1	0,0	0,0	0,0	0,0	0,0	0,0	0,0%
Setembre	31,3	50,7	14,5	3,0	0,5	0,1	0,0	0,0	0,0	0,0	0,0	0,1%
Octubre	29,0	41,6	20,2	5,6	1,9	0,7	0,6	0,3	0,1	0,0	0,0	1,7%
Novembre	24,5	47,0	19,0	6,7	1,9	0,4	0,3	0,2	0,0	0,0	0,0	0,9%
Desembre	19,4	46,0	21,3	8,2	3,3	1,2	0,3	0,1	0,1	0,0	0,0	1,7%

- De l'SMC (Servei Meteorològic de Catalunya):

Les dades proporcionades de la boia del Llobregat pel METEOCAT són de l'agost de 2005 fins desembre de 2009.

DATA_Hora Inicial (T.U.)	Altura màxima (cm)	Altura significant (cm)	Altura mitjana (cm)
26/12/2008 21:00	619	439	294
26/12/2008 20:00	731	429	280
27/12/2008 3:00	610	423	270
26/12/2008 17:00	642	416	280
26/12/2008 19:00	636	406	272
26/12/2008 22:00	603	400	265
26/12/2008 18:00	652	397	256
27/12/2008 6:00	529	391	245
27/12/2008 5:00	596	383	246
26/12/2008 23:00	717	382	239
27/12/2008 4:00	603	380	230
26/12/2008 16:00	569	378	232
02/12/2005 13:00	551	375	239
26/12/2008 15:00	584	359	228
02/12/2005 12:00	562	357	231
27/12/2008 1:00	591	356	211
02/12/2005 15:00	657	350	221



02/12/2005 14:00	568	348	220
27/12/2008 7:00	535	347	223
27/12/2008 0:00	495	345	227
27/12/2008 2:00	544	345	225
24/01/2009 8:00	526	338	219
15/12/2007 22:00	495	337	215
15/12/2007 23:00	557	328	215
02/12/2005 21:00	508	323	209
24/01/2009 9:00	508	322	199
02/12/2005 17:00	531	312	196
02/12/2005 22:00	595	311	195
24/01/2009 6:00	471	311	201
24/01/2009 10:00	478	309	194
27/12/2008 9:00	459	305	195
02/12/2005 18:00	496	303	191
16/12/2007 1:00	570	303	189
28/03/2007 21:00	548	302	191
28/03/2007 22:00	467	301	185
10/11/2005 4:00	468	300	191
30/01/2006 21:00	495	300	191
27/12/2008 10:00	436	297	186
20/10/2007 21:00	505	292	185
26/12/2008 14:00	425	291	191
16/12/2007 0:00	464	289	191
02/12/2005 11:00	447	286	182
27/12/2008 12:00	436	286	186
24/01/2009 7:00	494	286	191
21/10/2007 4:00	466	285	191
27/12/2008 8:00	413	284	182
02/12/2005 10:00	498	283	179
02/12/2005 20:00	403	281	184
02/12/2005 19:00	511	280	182
30/01/2006 22:00	500	276	179
28/03/2007 20:00	471	275	180
29/03/2007 0:00	413	275	174
02/12/2005 7:00	390	272	184
02/12/2005 23:00	390	272	188
24/12/2009 19:00	430	272	174
24/12/2009 20:00	454	272	174
29/03/2007 6:00	436	270	171
16/12/2007 2:00	406	270	170
18/04/2008 17:00	413	270	181
24/12/2009 23:00	528	270	168
30/01/2006 23:00	464	267	170



29/03/2007 1:00	408	266	177
30/01/2006 20:00	465	265	170
28/03/2007 23:00	453	265	167
16/12/2007 3:00	454	265	167
27/12/2008 13:00	386	265	169
29/03/2007 3:00	510	264	164
25/12/2009 0:00	473	263	166
16/12/2007 4:00	378	262	172
10/05/2008 11:00	395	262	165
27/12/2008 14:00	400	262	157
02/12/2005 8:00	439	261	166
29/03/2007 7:00	463	260	164
15/12/2007 21:00	432	260	173
30/01/2006 18:00	452	258	159
31/01/2006 12:00	436	257	161
20/10/2007 20:00	397	257	161
27/12/2008 11:00	416	257	167
21/10/2007 16:00	379	256	165
31/01/2006 2:00	420	255	166
31/01/2006 3:00	377	255	160
10/05/2008 10:00	363	255	165
27/12/2008 16:00	464	255	164
30/01/2006 19:00	444	254	164
10/05/2008 12:00	371	254	170
31/01/2006 14:00	322	253	166
10/05/2008 13:00	380	253	164
24/01/2009 11:00	359	253	164
02/12/2005 9:00	406	252	165
24/12/2006 9:00	368	252	163
29/03/2007 2:00	417	252	163
02/04/2007 13:00	376	252	165
20/10/2007 22:00	420	252	160
09/05/2008 19:00	434	252	161
24/12/2009 21:00	417	252	164
29/03/2007 5:00	428	251	165
20/10/2007 18:00	407	251	155
27/12/2008 18:00	335	251	164
24/01/2009 5:00	430	251	167
20/10/2007 19:00	386	250	161
14/12/2009 17:00	405	250	160



- Del treball: “**Els Riscos Litorals a Catalunya**” de Jorge Guillen, inclòs en el Projecte RISKCAT encarregat pel CADS (Consell Assessor per al Desenvolupament Sostenible) al RISKNAT de la Universitat de Barcelona.

RISKCAT

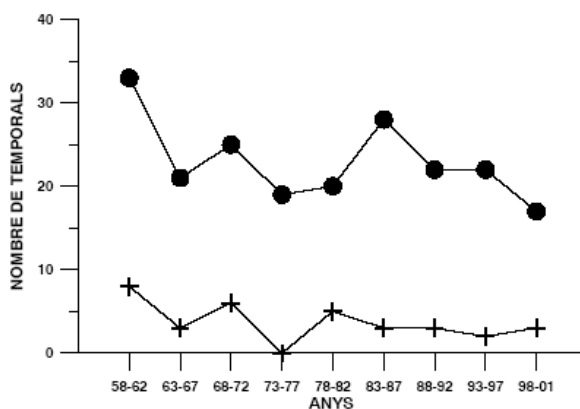


Figura 3. Distribució del nombre de temporals al llarg de les últimes dècades basada en dades del model HIPOCAS (modificat de Mendoza i Jiménez, 2007). Els punts corresponen al nombre total de temporals i les creus a les categories més energètiques.

Nombre de temporals del últims 14 anys.

CATEGORIA	Nombre de temporals	Durada (hores)	Alçada d'ona (Hs, m)	Període (s)
Feble	147	12	2	6,5
Moderat	82	29	2,4	6,8
Significatiu	59	49	2,8	7,7
Sever	8	85	3,9	8,9
Extrem	1	192	5,9	11,1

Taula 2. Característiques de les cinc categories de temporals definides (basat en Mendoza i Jiménez, 2007)

Segons aquestes dades, caldria esperar, per a Catalunya, uns 20 temporals a l'any (incloent-hi febles, moderats i significatius) i, a més, un temporal sever cada dos anys i un d'extrem amb una recurrència superior als 14 anys (encara que els dos últims es van donar al 2001 i 2008).



De les dades de l'AEMET i METEOCAT es desprèn que, a Barcelona, durant els mesos de juny, juliol, agost, no hi han pràcticament dies amb d'onades $\geq 1,25\text{m}$, mentre que a la resta de l'any es distribueixen més o menys uniformement (mínim 2 al març i maig, 3 al gener, febrer, setembre i octubre, 4 als mesos d'abril i novembre i un màxim de 5 al desembre). En quan als dies amb onades $\geq 2,5\text{m}$ (a partir d'aquesta alçada significant de 2,5m, és quan comença a produir-se perill per les persones (accés espigons) i primers danys al mobiliari urbà) es donen a la tardor, hivern i primavera i desapareixen de Juny a Setembre (Gener 3, Març 2, Maig 1, de Juny a Setembre 0, Octubre 2, Novembre 1 i Desembre 9), això representa uns 8 temporals, de diversa magnitud, de l'agost de 2005 al desembre de 2009.

- Les vegades que el **CECAT** ha emes avisos en relació amb SMRs pel mal estat de la mar, són (del 30/03/2009 al 4/05/2010):

Data emissió	Hora emissió	Data risc	Nivell		Període de temps
30/03/2009	21.15	31/03/2009	Nivell 1	Possible	de 14 a 20 hores (12 a 18 T.U)
30/03/2009	21.15	31/03/2009	Nivell 1	Possible	de 20 a 02 hores (18 a 24 T.U)
21/09/2009	8.00	22/09/2009	Nivell 1	Possible	de 02 a 08 hores (00 a 06 T.U)
21/09/2009	8.00	22/09/2009	Nivell 1	Probable	de 08 a 14 hores (06 a 12 T.U)
21/09/2009	8.00	22/09/2009	Nivell 1	Possible	de 14 a 20 hores (12 a 18 T.U)
21/09/2009	8.00	22/09/2009	Nivell 1	Possible	de 20 a 02 hores (18 a 24 T.U)
22/09/2009	12.30	22/09/2009	Nivell 1	Probable	de 08 a 14 hores (06 a 12 T.U)
22/09/2009	12.30	22/09/2009	Nivell 1	Possible	de 14 a 20 hores (12 a 18 T.U)
22/09/2009	12.30	22/09/2009	Nivell 1	Possible	de 20 a 02 hores (18 a 24 T.U)
22/09/2009	12.30	23/09/2009	Nivell 1	Possible	de 02 a 08 hores (00 a 06 T.U)
22/09/2009	12.30	23/09/2009	Nivell 1	Possible	de 08 a 14 hores (06 a 12 T.U)
22/09/2009	20.45	22/09/2009	Nivell 1	Probable	de 20 a 02 hores (18 a 24 T.U)
22/09/2009	20.45	23/09/2009	Nivell 1	Possible	de 02 a 08 hores (00 a 06 T.U)
22/09/2009	20.45	23/09/2009	Nivell 1	Possible	de 08 a 14 hores (06 a 12 T.U)
20/10/2009	12.35	20/10/2009	Nivell 1	Probable	de 14 a 20 hores (12 a 18 T.U)
20/10/2009	12.35	20/10/2009	Nivell 1	Possible	de 20 a 02 hores (18 a 24 T.U)
20/10/2009	17.59	21/10/2009	Nivell 1	Possible	de 02 a 08 hores (00 a 06 T.U)
20/10/2009	17.59	21/10/2009	Nivell 1	Probable	de 08 a 14 hores (06 a 12 T.U)
20/10/2009	17.59	21/10/2009	Nivell 1	Possible	de 14 a 20 hores (12 a 18 T.U)



21/10/2009	11.40	21/10/2009	Nivell 1	Possible	de 08 a 14 hores (06 a 12 T.U)
21/10/2009	11.40	22/10/2009	Nivell 1	Possible	de 08 a 14 hores (06 a 12 T.U)
21/10/2009	21.00	22/10/2009	Nivell 1	Possible	de 08 a 14 hores (06 a 12 T.U)
21/10/2009	21.00	22/10/2009	Nivell 1	Possible	de 14 a 20 hores (12 a 18 T.U)
14/12/2009	11.00	14/12/2009	Nivell 1	Probable	de 07 a 13 hores (06 a 12 T.U)
14/12/2009	11.00	14/12/2009	Nivell 1	Molt probable	de 13 a 19 hores (12 a 18 T.U)
14/12/2009	11.00	14/12/2009	Nivell 1	Molt probable	de 19 a 01 hores (18 a 24 T.U)
14/12/2009	11.00	14/12/2009	Nivell 2	Probable	de 13 a 19 hores (12 a 18 T.U)
14/12/2009	11.00	14/12/2009	Nivell 2	Probable	de 19 a 01 hores (18 a 24 T.U)
14/12/2009	11.00	15/12/2009	Nivell 1	Probable	de 01 a 07 hores (00 a 06 T.U)
14/12/2009	20.00	14/12/2009	Nivell 1	Molt probable	de 19 a 01 hores (18 a 24 T.U)
14/12/2009	20.00	14/12/2009	Nivell 2	Probable	de 19 a 01 hores (18 a 24 T.U)
14/12/2009	20.00	15/12/2009	Nivell 1	Molt probable	de 01 a 07 hores (00 a 06 T.U)
14/12/2009	20.00	15/12/2009	Nivell 1	Possible	de 07 a 13 hores (06 a 12 T.U)
14/12/2009	20.00	15/12/2009	Nivell 2	Possible	de 01 a 07 hores (00 a 06 T.U)
15/12/2009	14.09	15/12/2009	Nivell 1	Probable	de 07 a 13 hores (06 a 12 T.U)
15/12/2009	14.09	15/12/2009	Nivell 1	Possible	de 13 a 19 hores (12 a 18 T.U)
25/12/2009	21.15	26/12/2009	Nivell 1	Possible	de 13 a 19 hores (12 a 18 T.U)
25/12/2009	21.15	26/12/2009	Nivell 1	Possible	de 19 a 01 hores (18 a 24 T.U)
26/12/2009	12.05	26/12/2009	Nivell 1	Possible	de 07 a 13 hores (06 a 12 T.U)
26/12/2009	12.05	26/12/2009	Nivell 1	Possible	de 13 a 19 hores (12 a 18 T.U)
26/12/2009	12.05	26/12/2009	Nivell 1	Possible	de 19 a 01 hores (18 a 24 T.U)
06/01/2010	09.45	07/01/2010	Nivell 1	Possible	de 13 a 19 hores (12 a 18 T.U)
07/01/2010	09.45	07/01/2010	Nivell 1	Probable	de 19 a 01 hores (18 a 24 T.U)
07/01/2010	19.45	08/01/2010	Nivell 1	Probable	de 01 a 07 hores (00 a 06 T.U)
07/01/2010	19.45	08/01/2010	Nivell 1	Possible	de 07 a 13 hores (06 a 12 T.U)



08/01/2010	13.10	08/01/2010	Nivell 1	Possible	de 07 a 13 hores (06 a 12 T.U)
13/01/2010	12.50	14/01/2010	Nivell 1	Possible	de 19 a 01 hores (18 a 24 T.U)
25/01/2010	10.00	26/01/2010	Nivell 1	Possible	de 01 a 07 hores (00 a 06 T.U)
25/01/2010	10.00	26/01/2010	Nivell 1	Probable	de 07 a 13 hores (06 a 12 T.U)
25/01/2010	10.00	26/01/2010	Nivell 1	Possible	de 13 a 19 hores (12 a 18 T.U)
25/01/2010	18.45	26/01/2010	Nivell 1	Possible	de 01 a 07 hores (00 a 06 T.U)
25/01/2010	18.45	26/01/2010	Nivell 1	Probable	de 07 a 13 hores (06 a 12 T.U)
25/01/2010	18.45	26/01/2010	Nivell 1	Possible	de 13 a 19 hores (12 a 18 T.U)
25/01/2010	18.45	26/01/2010	Nivell 1	Possible	de 19 a 01 hores (18 a 24 T.U)
26/01/2010	10.45	26/01/2010	Nivell 1	Possible	de 07 a 13 hores (06 a 12 T.U)
26/01/2010	10.45	26/01/2010	Nivell 1	Possible	de 13 a 19 hores (12 a 18 T.U)
26/01/2010	10.45	26/01/2010	Nivell 1	Possible	de 19 a 01 hores (18 a 24 T.U)
26/01/2010	10.45	27/01/2010	Nivell 1	Possible	de 01 a 07 hores (00 a 06 T.U)
16/02/2010	09.15	16/02/2010	Nivell 1	Probable	de 07 a 13 hores (06 a 12 T.U)
16/02/2010	09.15	16/02/2010	Nivell 1	Probable	de 13 a 19 hores (12 a 18 T.U)
16/02/2010	09.15	16/02/2010	Nivell 1	Possible	de 19 a 01 hores (18 a 24 T.U)
16/02/2010	19.08	16/02/2010	Nivell 1	Probable	de 19 a 01 hores (18 a 24 T.U)
16/02/2010	19.08	17/02/2010	Nivell 1	Possible	de 01 a 07 hores (00 a 06 T.U)
17/02/2010	12.30	17/02/2010	Nivell 1	Possible	de 19 a 01 hores (18 a 24 T.U)
18/02/2010	10.00	18/02/2010	Nivell 1	Possible	de 19 a 01 hores (18 a 24 T.U)
18/02/2010	10.00	19/02/2010	Nivell 1	Possible	de 01 a 07 hores (00 a 06 T.U)
18/02/2010	10.00	19/02/2010	Nivell 1	Possible	de 07 a 13 hores (06 a 12 T.U)
03/03/2010	10.55	03/03/2010	Nivell 1	Molt probable	de 07 a 13 hores (06 a 12 T.U)
03/03/2010	10.55	03/03/2010	Nivell 1	Probable	de 13 a 19 hores (12 a 18 T.U)
03/03/2010	10.55	03/03/2010	Nivell 1	Possible	de 19 a 01 hores (18 a 24 T.U)
07/03/2010	10.38	08/03/2010	Nivell 2	Probable	de 13 a 19 hores (12 a 18 T.U)
07/03/2010	10.38	08/03/2010	Nivell 2	Probable	de 19 a 01 hores (18 a 24 T.U)
07/03/2010	12.15	08/03/2010	Nivell 1	Possible	de 07 a 13 hores (06 a 12 T.U)
07/03/2010	12.15	08/03/2010	Nivell 1	Molt probable	de 13 a 19 hores (12 a 18 T.U)



07/03/2010	12.15	08/03/2010	Nivell 1	Molt probable	de 19 a 01 hores (18 a 24 T.U)
07/03/2010	12.15	08/03/2010	Nivell 2	Probable	de 13 a 19 hores (12 a 18 T.U)
07/03/2010	12.15	08/03/2010	Nivell 2	Probable	de 19 a 01 hores (18 a 24 T.U)
07/03/2010	20.56	08/03/2010	Nivell 1	Possible	de 07 a 13 hores (06 a 12 T.U)
07/03/2010	20.56	08/03/2010	Nivell 1	Molt probable	de 13 a 19 hores (12 a 18 T.U)
07/03/2010	20.56	08/03/2010	Nivell 1	Molt probable	de 19 a 01 hores (18 a 24 T.U)
07/03/2010	20.56	08/03/2010	Nivell 2	Possible	de 13 a 19 hores (12 a 18 T.U)
07/03/2010	20.56	08/03/2010	Nivell 2	Probable	de 19 a 01 hores (18 a 24 T.U)
08/03/2010	12.13	08/03/2010	Nivell 1	Possible	de 07 a 13 hores (06 a 12 T.U)
08/03/2010	12.13	08/03/2010	Nivell 1	Molt probable	de 13 a 19 hores (12 a 18 T.U)
08/03/2010	12.13	08/03/2010	Nivell 1	Molt probable	de 19 a 01 hores (18 a 24 T.U)
08/03/2010	12.13	08/03/2010	Nivell 2	Probable	de 13 a 19 hores (12 a 18 T.U)
08/03/2010	12.13	08/03/2010	Nivell 2	Molt probable	de 19 a 01 hores (18 a 24 T.U)
08/03/2010	12.13	09/03/2010	Nivell 1	Molt probable	de 01 a 07 hores (00 a 06 T.U)
08/03/2010	12.13	09/03/2010	Nivell 1	Molt probable	de 07 a 13 hores (06 a 12 T.U)
08/03/2010	12.13	09/03/2010	Nivell 1	Molt probable	de 13 a 19 hores (12 a 18 T.U)
08/03/2010	12.13	09/03/2010	Nivell 1	Molt probable	de 19 a 01 hores (18 a 24 T.U)
08/03/2010	12.13	09/03/2010	Nivell 2	Molt probable	de 01 a 07 hores (00 a 06 T.U)
08/03/2010	12.13	09/03/2010	Nivell 2	Molt probable	de 07 a 13 hores (06 a 12 T.U)
08/03/2010	12.13	09/03/2010	Nivell 2	Probable	de 13 a 19 hores (12 a 18 T.U)
08/03/2010	12.13	09/03/2010	Nivell 2	Possible	de 19 a 01 hores (18 a 24 T.U)
08/03/2010	21.50	08/03/2010	Nivell 1	Molt probable	de 19 a 01 hores (18 a 24 T.U)
08/03/2010	21.50	08/03/2010	Nivell 2	Molt probable	de 19 a 01 hores (18 a 24 T.U)



08/03/2010	21.50	09/03/2010	Nivell 1	Molt probable	de 01 a 07 hores (00 a 06 T.U)
08/03/2010	21.50	09/03/2010	Nivell 1	Molt probable	de 07 a 13 hores (06 a 12 T.U)
08/03/2010	21.50	09/03/2010	Nivell 1	Molt probable	de 13 a 19 hores (12 a 18 T.U)
08/03/2010	21.50	09/03/2010	Nivell 1	Molt probable	de 19 a 01 hores (18 a 24 T.U)
08/03/2010	21.50	09/03/2010	Nivell 2	Molt probable	de 01 a 07 hores (00 a 06 T.U)
08/03/2010	21.50	09/03/2010	Nivell 2	Molt probable	de 07 a 13 hores (06 a 12 T.U)
08/03/2010	21.50	09/03/2010	Nivell 2	Probable	de 13 a 19 hores (12 a 18 T.U)
08/03/2010	21.50	09/03/2010	Nivell 2	Possible	de 19 a 01 hores (18 a 24 T.U)
09/03/2010	08.45	09/03/2010	Nivell 1	Possible	de 19 a 01 hores (18 a 24 T.U)
09/03/2010	13.00	09/03/2010	Nivell 1	Molt probable	de 07 a 13 hores (06 a 12 T.U)
09/03/2010	13.00	09/03/2010	Nivell 1	Probable	de 13 a 19 hores (12 a 18 T.U)
09/03/2010	13.00	09/03/2010	Nivell 1	Possible	de 19 a 01 hores (18 a 24 T.U)
02/05/2010	11.15	03/05/2010	Nivell 1	Possible	de 14 a 20 hores (12 a 18 T.U)
02/05/2010	11.15	03/05/2010	Nivell 1	Molt probable	de 20 a 02 hores (18 a 24 T.U)
03/05/2010	11.15	03/05/2010	Nivell 1	Probable	de 20 a 02 hores (18 a 24 T.U)
03/05/2010	12.11	03/05/2010	Nivell 1	Possible	de 14 a 20 hores (12 a 18 T.U)
03/05/2010	12.11	03/05/2010	Nivell 1	Molt probable	de 20 a 02 hores (18 a 24 T.U)
03/05/2010	12.11	04/05/2010	Nivell 1	Molt probable	de 02 a 08 hores (00 a 06 T.U)
03/05/2010	12.11	04/05/2010	Nivell 1	Probable	de 08 a 14 hores (06 a 12 T.U)
03/05/2010	12.11	04/05/2010	Nivell 1	Probable	de 14 a 20 hores (12 a 18 T.U)
03/05/2010	12.11	04/05/2010	Nivell 1	Probable	de 20 a 02 hores (18 a 24 T.U)
04/05/2010	12.10	04/05/2010	Nivell 1	Possible	de 08 a 14 hores (06 a 12 T.U)
04/05/2010	12.10	04/05/2010	Nivell 1	Possible	de 14 a 20 hores (12 a 18 T.U)
04/05/2010	12.10	04/05/2010	Nivell 1	Possible	de 20 a 02 hores (18 a 24 T.U)
04/05/2010	22.22	04/05/2010	Nivell 1	Possible	de 20 a 02 hores (18 a 24 T.U)



Per tant hi han hagut 5 dies amb avisos al gener, 4 al febrer, 5 al març, 2 al maig, 3 al setembre, 2 a l'octubre i 3 al desembre (cal tenir present que del maig a setembre la SMR considera una alçada d'ona de 1,25m).

De tot això, per al litoral de Barcelona, es podria fer la següent aproximació:

- Temporals **moderats amb onades $\geq 2,5\text{m}$** , un mínim de 2 l'any.
- Temporals **severs amb onades $\geq 4\text{m}$** , 1 cada dos anys.
- Temporals **extrems amb onades $\geq 6\text{m}$** , 1 en l'interval entre 7 i 14 anys.

3.2.- Vulnerabilitat:

Segons els principals operadors de les Platges de Barcelona: Medi Ambient, Direcció de Serveis del Cicle de l'Aigua - Programa de Gestió Integral del Litoral, (DSCA-PGIL) i Autoritat Metropolitana de Barcelona (AMB); és a partir d'una onada amb alçada significant de 2,5m (fora de la temporada de banys), quan comença a produir-se perill per les persones (accés espigons) i primers danys al mobiliari urbà de les platges.

4.- ACTIVACIÓ, FASES I NIVELLS

Segons el Decret de 25 d'abril de 2007 sobre la Instrucció de Protecció Civil Municipal de Barcelona, es defineixen les fases d'activació dels PAEM que corresponen a l'evolució temporal de l'emergència (prealerta, alerta, crisi o emergència i recuperació):

1. **Fase de Prealerta.** Correspon al període de les accions de prevenció operativa davant la probabilitat que un incident pugui desencadenar-se. Hi corresponen accions de caràcter informatiu.
2. **Fase d'alerta.** Període de duració de les accions de prevenció operativa davant d'un incident amb elevades probabilitats de desencadenar-se, o d'un incident poc important. Hi corresponen accions de caràcter informatiu i de preparació, adequació i disponibilitat de tots els grups operatius i de comunicació.
3. **Fase d'emergència.** Període de duració de les accions desenvolupades per tots els grups operatius per minimitzar els danys produïts per l'incident i restablir les condicions de seguretat mínimes.
4. **Fase de recuperació.** Inclou totes les accions que desenvolupen els grups operatius per restablir la normalitat original



5.- CRITERIS D'ACTIVACIÓ

Es pretén en funció d'una previsió meteorològica determinada, donar uns nivells d'alerta als serveis municipals per tal que dimensionin els seus efectius i també, si fos necessari, es donin consells específics de prevenció a la població.

S'utilitzaran per les previsions els avisos de situació meteorològica de risc (SMR) elaborats pel Servei Meteorològic de Catalunya i distribuïts pel CECAT.

5.1. FASE DE PREALERTA DEL PLA BÀSIC D'EMERGÈNCIA MUNICIPAL PEL MAL ESTAT DE LA MAR.

S'activarà aquesta fase per predicció meteorològica quan la Generalitat de Catalunya, mitjançant el CECAT, emeti un avís pel mal estat de la mar al Barcelonès amb el següent llinar:

Localització	SMR nivell 1 <u>Probabilitat</u>
Barcelonès	Onades > 1,25m (forta maror) del maig al setembre. Onades > 2,50m (maregassa) de l'octubre a l'abril. <u>Possible < 30%</u>

Aquesta fase no implica l'activació del Pla i per tant no caldrà tampoc avisar els Grups Operatius.



5.2. FASE D'ALERTA DEL PLA BÀSIC D'EMERGÈNCIA MUNICIPAL PEL MAL ESTAT DE LA MAR.

S'activarà aquesta fase per predicció meteorològica quan la Generalitat de Catalunya, mitjançant el CECAT, emeti un avís pel mal estat de la mar al Barcelonès amb el següent llistat:

Localització	SMR nivell 1 <u>Probabilitat</u>	SMR nivell 2 <u>Probabilitat</u>
Barcelonès	Onades > 1,25m (forta maror) del maig al setembre. Onades > 2,50m (maregassa) de l'octubre a l'abril. <u>Probable (30%-70%) / Molt Probable (>70%)</u>	Onades > 4,00 (mar brava) <u>Possible < 30%</u>

Aquesta fase també s'activarà, a criteri del Director del Protocol, quan es constati que el litoral de la ciutat comença a patir els efectes del mal estat de la mar i això pot provocar un perill per la seguretat de les persones i destrosses del mobiliari urbà de les platges.

5.3 FASE D'EMERGÈNCIA DEL PLA BÀSIC D'EMERGÈNCIA MUNICIPAL PEL MAL ESTAT DE LA MAR.

S'activarà aquesta fase per predicció meteorològica quan la Generalitat de Catalunya, mitjançant el CECAT, emeti un avís pel mal estat de la mar al Barcelonès amb el següent llistat:

Localització	SMR nivell 2 <u>Probabilitat</u>
Barcelonès	Onades > 4,00 (mar brava) <u>Probable (30%-70%) / Molt Probable (>70%)</u>



Aquesta fase també s'activarà, a criteri del Director del Protocol, quan es constati que el litoral de la ciutat comença a patir els efectes pel mal estat de la mar i això pot provocar un perill important per la seguretat de les persones i destrosses del mobiliari urbà de les platges.

En las fases d'avís de Prealerta i Alerta, la SMR del SMC (mesos de maig a setembre) té com llindar els 1,25m, d'alçada de l'onada. Ja s'ha dit abans, que es consideren els 2,5m com llindar de perill i danys, i també hem vist en l'anàlisi de risc que en aquests mesos, pràcticament no es donen temporals. Malgrat això s'ha acordat amb el SMC, per aquests casos, un número de telèfon (veure llistat telefònic complementari) per tal d'afinar, si es pot, la previsió; també caldrà parar esment en el comentari explicatiu que acompanya tots les SMR.

6.- FORMES D'ACTIVACIÓ.

Es distingiran dues formes d'activació :

1. **Activació formal:** L'activació és realitzada pel Director del Pla, l'Alcalde. Aquesta activació porta associada l'enviament i signatura dels models d'activació establerts mitjançant el Gabinet d'informació.
2. **Activació operativa:** En aquest cas l'activació és realitzarà (per delegació del Director Tècnic) pel Director del Protocol (Director de Serveis del Cicle de l'Aigua de Medi Ambient), o en absència d'aquest, serà activat seguint l'escala operativa de la DSCA-PGIL i/o Medi Ambient.

En cas d'alerta, s'informarà per Fax als grups operatius i per SMS als membres del Consell Assessor i Gabinet d'informació del Pla Bàsic de Protecció Civil Municipal, però no se'ls convocarà. També es tindran de realitzar les trucades complementàries del llistat específic d'aquest protocol que afecten als operadors de les platges d'àmbit supramunicipal.

Activat en emergència, el procediment serà el mateix, essent convocats al CECOPAL (Sala conjunta de Comandament, c/ Lleida, 28), si el Director del Protocol ho considera necessari. No obstant, es desenvoluparan i es coordinaran totes les actuacions de la mateixa forma que en el cas d'una activació formal. També es tindran de realitzar les trucades complementàries del llistat específic d'aquest protocol que afecten als operadors de les platges d'àmbit supramunicipal i avisar als establiments i Concessionaris (permanents i/o temporals segons el cas) de primera línia de mar.



7.- ESTRUCTURA I ORGANITZACIÓ

La mateixa del Pla Bàsic de Protecció Civil Municipal, amb les diferències següents:

1. En aquest cas específic es crea la figura del **Director de Protocol** que actua per delegació del Director Tècnic del Pla. El Director del Protocol serà el Director de Serveis del Cicle de l'Aigua de l'Àrea de Medi Ambient.
2. S'inclou la DSCA - PGIL dins el Grup d'Intervenció com a Cap del Grup. La DSCA - PGIL, amb seu al Passeig Marítim del Bogatell s/n (espigó del Bogatell) és per les seves competències i situació el coordinador de tots els grups municipals que participen en aquest protocol.
3. També s'inclou la Creu Roja dins el Grup Sanitari. La Creu Roja¹ (empresa encarregada a la temporada de banys del salvament i socorrisme) té un conveni (durant tot l'any) amb Salvament Marítim, i a banda de la temporada de banys, manté un reten (dues persones) a les platges la resta dels cap de setmana de l'any.

8.- OPERATIVITAT

L'activació la realitzarà el Director del Pla. El Director del Protocol (per delegació del Director Tècnic) podrà activar les fases que corresponguin, per raons operatives. En aquest cas el Pla serà activat de forma operativa.

Els models d'activació i desactivació del Pla són a l'apartat següent (apartat 9) d'aquest protocol. L'ACTIVACIÓ DEL PLA podrà ser realitzada en fase de prealerta, d'alerta o emergència en funció dels CRITERIS D'ACTIVACIÓ establerts.

L'activació del Pla seguirà el següent procés:

¹ Horari caps de setmana (fora temporada): d'octubre a març de 10 a 17h; resta de l'any de 10 a 15h.



Primer

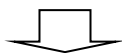
El CRA de Medi Ambient rep l'avís meteorològic

Segon



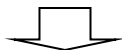
El CRA de Medi Ambient avisa al Director del Protocol (Director de Serveis del Cicle de l'Aigua) i a DSCA - PGIL que avaluen i constaten la situació. En funció d'això es determina la fase d'activació.

Tercer



El Director del Protocol activa (per delegació del Director Tècnic) de forma operativa (fase de prealerta, alerta o emergència) el Pla i proposa, si s'escau (fase d'emergència), l'activació formal del Pla al Director (Alcalde). En cas de no localitzar al Director del Protocol, el responsable de DSCA - PGIL activarà el Pla de forma operativa.

Quart



Pla d'avisos: El Director del Protocol i/o el responsable de servei de DSCA - PGIL ordena (per delegació del Director Tècnic del Pla) que es realitzi el Pla d'avisos. Activat el Pla en **Prealerta i Alerta, s'avisarà** a Consell Assessor i Gabinet d'Informació. Activat en **Emergència seran convocats, si és considera necessari, al CECOPAL** (Sala Conjunta de Comandament del C/ Lleida, 28).

La operativa de las fases és:

1. PREALERTA:

- Aquesta fase no implica l'activació del Pla i per tant no caldrà tampoc avisar els Grups Operatius. En cas que el Director del Protocol ho consideri necessari el CRA de medi ambient avisarà per Fax i SMS (veure el llistat telefònic a la fitxa resum del Protocol). No es realitza cap actuació.



2. ALERTA:

- El CRA de Medi Ambient, seguint les instruccions del Director del Protocol, realitzarà el Pla d'avisos (veure la Fitxa Resum).
- La DSCA - PGIL (Grup Intervenció) activarà els avisos de perill amb les banderes (inclús fora de la temporada de bany).
- La DSCA - PGIL, donat que els avisos del CECAT arriben amb antelació, avisarà amb un marge de temps ampli, a l'AMB per retirar, si es considera, el mobiliari urbà de les platges.
- D'altra banda la DSCA - PGIL quan constati que comença a arribar el temporal avisarà a la Guàrdia Urbana (Grup d'Ordre) per tal de que actuï segons el seu Pla d'Acció, en fase d'Alerta la GUB tallarà (amb seguiment presencial) l'accés als espigons.
- Si calgués mobilitzar a Creu Roja (o a SASEMAR) per realitzar algun salvament, el telèfon (24 hores) per demanar els mitjans és: 704 20 22 24. Els Bombers també disposen d'una Zodiac semirígida.
- Gabinet d'Informació: El Gabinet de premsa elaborarà la següent informació i la conduirà a la població mitjançant els canals oportuns:
 - Situació actual i prediccions de temps a curt termini d'acord al Servei Meteorològic de Catalunya.
 - Situació en la qual es troba el pla d'emergència municipal i les causes, ja siguin constatables o previsibles, que han provocat aquesta activació.
 - Aconsellar a la població que no s'acosti a la zona litoral de la ciutat ("surfers", gent que vol observar o fotografiar la tempesta de prop, etc).
- En quan als altres grups Municipals: Medi Ambient (Grup Logistic-Tècnic) és el que porta les principals actuacions en aquest protocol. A més de les actuacions de la DSCA - PGIL, pot ser necessari l'ús de tanques (a petició de la GUB) per barrar l'accés a espigons i platges. Per la resta de grups operatius: El Grup Sanitari realitzarà, si calen, tasques d'assistència, rescat i salvament. Pel que fa al Grup Logistic Social no es preveu, en aquest protocol, cap actuació, i per tant restarà a l'espera de les instruccions, si calen, del Director del Protocol.



3. EMERGÈNCIA:

- El CRA de Medi Ambient, seguint les instruccions del Director del Protocol, realitzarà el Pla d'avisos (veure la Fitxa Resum). Per aquest protocol, serà a criteri del Director del Protocol la convocatòria del CECOPAL al complet, ja que segons les circumstàncies no serà necessària la presència de tots els grups operatius.
- La DSCA - PGIL activarà els avisos de perill amb les banderes (inclús fora de la temporada de bany).
- La DSCA - PGIL, donat que els avisos del CECAT arriben amb antelació, avisarà amb un marge de temps ampli, a l'AMB per retirar el mobiliari urbà de les platges.
- La DSCA - PGIL, donat que els avisos del CECAT arriben amb antelació, avisarà amb un marge de temps ampli, als establiments i concessions (fixes o de temporada) situats a primera línia de mar, a tal fi ordenarà al CRA de Medi Ambient realitzi les trucades del directori telefònic complementari (veure Fitxa Resum) i comprovarà que tots han estat avisats. En temporals forts i molt forts les onades arriben als porxos del Passeig Marítim de la Barceloneta.
- D'altra banda la DSCA - PGIL quan constati que comença a arribar el temporal avisarà a la Guàrdia Urbana per tal de que actuï segons el seu Pla d'Acció; en fase d'Emergència la GUB tallarà (amb seguiment presencial) l'accés als espigons, les platges i les zones baixes del Passeig Marítim. Els Guardamolls del Port de BCN faran el mateix a la zona de platges que pertanyen a la zona portuària.
- Si calgués mobilitzar a Creu Roja (o a Salvament Marítim) per realitzar algun salvament, el telèfon (24 hores) per demanar els mitjans és: 704 20 22 24. Els Bombers també disposen d'una Zodiac semirígida.
- Gabinet d'informació: El Gabinet de premsa elaborarà la següent informació i la conduirà a la població mitjançant els canals oportuns:
 - Situació actual i prediccions de temps a curt termini d'acord al Servei Meteorològic de Catalunya.
 - Situació en la qual es troba el pla d'emergència municipal i les causes, ja siguin constatables o previsibles, que han provocat aquesta activació.
 - Aconsellar a la població que no s'acosti a la zona litoral de la ciutat ("surfers", gent que vol observar o fotografiar la tempesta de prop, etc).



- En quan als altres grups Municipals: Medi Ambient (Grup Logistic-Tècnic) és el que porta les principals actuacions en aquest protocol. A més de les actuacions de la DSCA - PGIL, pot ser necessari l'ús de tanques (a petició de la GUB) per barrar l'accés a espigons i platges. Per la resta de grups operatius: El Grup Sanitari realitzarà, si calen, tasques d'assistència, rescat i salvament, en quan al Grup Logistic Social no es preveu, en aquest protocol, cap actuació, i per tant restarà a l'espera de les instruccions, si calen, del Director del Protocol.

4. RECUPERACIÓ

- Una vegada hagi finalitzat l'episodi de mala mar i s'hagi desactivat la situació d'emergència, s'haurà de garantir que les boies fonejades, les lluminàries i els diferents elements de senyalització marítima hauran de ser restituïts a la situació geogràfica que els correspongui en funció del que preveu la Resolució d'abalisament de Ports de l'Estat i d'acord amb el dictamen de la Comissió de fars que es va elaborar en la data de la seva instal·lació. Així mateix caldrà vetllar pel seu correcte funcionament. En cas contrari caldrà notificar la incidència a l'Autoritat Portuària de Barcelona, i a la Capitania Marítima de Barcelona.



9.- MODELS DE DECLARACIÓ D'ACTIVACIÓ I DESACTIVACIÓ, SMS.

- ACTIVACIÓ OPERATIVA PREALERTA:

De: **DIRECTOR DEL PROTOCOL**
(DIRECTOR DE SERVEIS DEL CICLE DE L'AIGUA)

En cas de no rebre bé aquesta informació truqueu a la
CENTRAL DE RECEPCIÓ D'ALARMES DE MEDI AMBIENT 93 291 41 54

Nombre de pàgines: ...
(inclosa aquesta)

Data:

Assumpte:

**ACTIVACIÓ OPERATIVA DEL PLA BÀSIC
D'EMERGÈNCIA MUNICIPAL PER ONADES**

DECLARACIÓ D'ACTIVACIÓ OPERATIVA

En ús de les facultats conferides als Directors Tècnics dels Plans de Protecció Civil Municipals per la Normativa sobre emergències, aprovada pel Decret d'Alcaldia de 25 d'Abril de 2007 que desenvolupa la Instrucció de Protecció Civil Municipal:

DECLARO ACTIVAT de forma **OPERATIVA** el Pla Bàsic d'Emergència Municipal / Protocol Mal pel Estat de la Mar en fase **de PREALERTA**, a la ciutat de Barcelona.

Barcelona:

EL DIRECTOR DEL PROTOCOL (Per delegació del Director Tècnic del Pla)
EL DIRECTOR DE SERVEIS DEL CICLE DE L'AIGUA DE MEDI AMBIENT



DESTINATARI D'AQUEST FAX			
REGIDORIA DE MEDI AMBIENT	93 402 79 79	CAP DEL PROGRAMA DE GESTIÓ INTEGRAL DEL LITORAL	93 224 11 43
REGIDORIA DE PRES. Reg. Int., SEG. I MOBILITAT	93 402 70 57	CAP DE LA GUÀRDIA URBANA	93 312 63 60
DIRECTOR TÈCNIC DEL PLA BÀSIC) (GERENT DE PREV. SEG. I MOBILITAT	93 402 33 94	AUTORITAT METROPOLITANA DE BARCELONA	93 223 51 31
GERENT DE MEDI AMBIENT	93 291 41 54	DIRECTOR SERVEIS D'ACCIÓ SOCIAL	900 81 40 50
DIRECTOR DEL SPEIS	93 291 53 32	DIRECTOR DEL GABINET TÈCNIC DE PREMSA	93 402 73 91
CAP DE LA DIV. D'OPERACIONS SPEIS	93 291 53 36	CAP DE GUÀRDIA CENTRAL COORDº SEM-061	902 106 971
CAP DIV. PREVENCIÓ I PROTECCIÓ CIVIL	93 291 53 03	CREU ROJA	93 485 25 12
CGE	93 312 63 59	CECAT. Centre d'Emerg. De Catalunya, Sala de Guàrdia.	93 551 72 86



- DESACTIVACIÓ OPERATIVA PREALERTA

De: **DIRECTOR DEL PROTOCOL**
(DIRECTOR DE SERVEIS DEL CICLE DE L'AIGUA)

En cas de no rebre bé aquesta informació truqueu a la
CENTRAL DE RECEPCIÓ D'ALARMES DE MEDI AMBIENT 93 291 41 54

Nombre de pàgines: ...
(inclosa aquesta)

Data:

Assumpte:

**DESACTIVACIÓ OPERATIVA DEL PLA BÀSIC
D'EMERGÈNCIA MUNICIPAL PER ONADES**

DECLARACIÓ DESACTIVACIÓ OPERATIVA

En ús de les facultats conferides als Directors Tècnics dels Plans de Protecció Civil Municipals per la Normativa sobre emergències, aprovada pel Decret d'Alcaldia de 25 d'Abril de 2007 que desenvolupa la Instrucció de Protecció Civil Municipal:

DECLARO DESACTIVAT de forma **OPERATIVA** el Pla Bàsic d'Emergència Municipal / Protocol pel Mal Estat de la Mar en fase **de PREALERTA**, a la ciutat de Barcelona.

Barcelona:

EL DIRECTOR DEL PROTOCOL (Per delegació del Director Tècnic del Pla)
EL DIRECTOR DE SERVEIS DEL CICLE DE L'AIGUA DE MEDI AMBIENT

DESTINATARIS D'AQUEST FAX			
REGIDORIA DE MEDI AMBIENT	93 402 79 79	CAP DEL PROGRAMA DE GESTIÓ INTEGRAL DEL LITORAL	93 224 11 43
REGIDORIA DE PRES. Reg. Int., SEG. I MOBILITAT	93 402 70 57	CAP DE LA GUÀRDIA URBANA	93 312 63 60
DIRECTOR TÈCNIC DEL PLA BÀSIC) (GERENT DE PREV. SEG. i MOBILITAT	93 402 33 94	AUTORITAT METROPOLITANA DE BARCELONA	93 223 51 31
GERENT DE MEDI AMBIENT	93 291 41 54	DIRECTOR SERVEIS D'ACCIÓ SOCIAL	900 81 40 50
DIRECTOR DEL SPEIS	93 291 53 32	DIRECTOR DEL GABINET TÈCNIC DE PREMSA	93 402 73 91
CAP DE LA DIV. D'OPERACIONS SPEIS	93 291 53 36	CAP DE GUÀRDIA CENTRAL COORD ^a SEM-061	902 106 971
CAP DIV. PREVENCIÓ I PROTECCIÓ CIVIL	93 291 53 03	CREU ROJA	93 485 25 12
CGE	93 312 63 59	CECAT. Centre d'Emerg. De Catalunya, Sala de Guàrdia.	93 551 72 86



- ACTIVACIÓ OPERATIVA ALERTA:

De: **DIRECTOR DEL PROTOCOL**
(DIRECTOR DE SERVEIS DEL CICLE DE L'AIGUA)

En cas de no rebre bé aquesta informació truqueu a la
CENTRAL DE RECEPCIÓ D'ALARMES DE MEDI AMBIENT 93 291 41 54

Nombre de pàgines: ...
(inclosa aquesta)

Data:

Assumpte:

**ACTIVACIÓ OPERATIVA DEL PLA BÀSIC
D'EMERGÈNCIA MUNICIPAL PER ONADES**

DECLARACIÓ D'ACTIVACIÓ OPERATIVA

En ús de les facultats conferides als Directors Tècnics dels Plans de Protecció Civil Municipals per la Normativa sobre emergències, aprovada pel Decret d'Alcaldia de 25 d'Abril de 2007 que desenvolupa la Instrucció de Protecció Civil Municipal:

DECLARO ACTIVAT de forma **OPERATIVA** el Pla Bàsic d'Emergència Municipal / Protocol pel Mal Estat de la Mar en fase **de ALERTA**, a la ciutat de Barcelona.

Barcelona:

EL DIRECTOR DEL PROTOCOL (Per delegació del Director Tècnic del Pla)
EL DIRECTOR DE SERVEIS DEL CICLE DE L'AIGUA DE MEDI AMBIENT

DESTINATARIS D'AQUEST FAX			
REGIDORIA DE MEDI AMBIENT	93 402 79 79	CAP DEL PROGRAMA DE GESTIÓ INTEGRAL DEL LITORAL	93 224 11 43
REGIDORIA DE PRES. Reg. Int., SEG. I MOBILITAT	93 402 70 57	CAP DE LA GUÀRDIA URBANA	93 312 63 60
DIRECTOR TÈCNIC DEL PLA BÀSIC) (GERENT DE PREV. SEG. i MOBILITAT	93 402 33 94	AUTORITAT METROPOLITANA DE BARCELONA	93 223 51 31
GERENT DE MEDI AMBIENT	93 291 41 54	DIRECTOR SERVEIS D'ACCIÓ SOCIAL	900 81 40 50
DIRECTOR DEL SPEIS	93 291 53 32	DIRECTOR DEL GABINET TÈCNIC DE PREMSA	93 402 73 91
CAP DE LA DIV. D'OPERACIONS SPEIS	93 291 53 36	CAP DE GUÀRDIA CENTRAL COORD ^o SEM-061	902 106 971
CAP DIV. PREVENCIÓ I PROTECCIÓ CIVIL	93 291 53 03	CREU ROJA	93 485 25 12
CGE	93 312 63 59	CECAT. Centre d'Emerg. De Catalunya, Sala de Guàrdia.	93 551 72 86



- DESACTIVACIÓ OPERATIVA ALERTA:

De: **DIRECTOR DEL PROTOCOL**
(DIRECTOR DE SERVEIS DEL CICLE DE L'AIGUA)

En cas de no rebre bé aquesta informació truqueu a la
CENTRAL DE RECEPCIÓ D'ALARMES DE MEDI AMBIENT 93 291 41 54

Nombre de pàgines: ...
(inclosa aquesta)

Data:

Assumpte:

**ACTIVACIÓ OPERATIVA DEL PLA BÀSIC
D'EMERGÈNCIA MUNICIPAL PER ONADES**

DECLARACIÓ DESACTIVACIÓ OPERATIVA

En ús de les facultats conferides als Directors Tècnics dels Plans de Protecció Civil Municipals per la Normativa sobre emergències, aprovada pel Decret d'Alcaldia de 25 d'Abril de 2007 que desenvolupa la Instrucció de Protecció Civil Municipal:

DECLARO DESACTIVAT de forma **OPERATIVA** el Pla Bàsic d'Emergència Municipal / Protocol pel Mal Estat de la Mar en fase **de ALERTA**, a la ciutat de Barcelona.

Barcelona:

EL DIRECTOR DEL PROTOCOL (Per delegació del Director Tècnic del Pla)
EL DIRECTOR DE SERVEIS DEL CICLE DE L'AIGUA DE MEDI AMBIENT



DESTINATARIS D'AQUEST FAX			
REGIDORIA DE MEDI AMBIENT	93 402 79 79	CAP DEL PROGRAMA DE GESTIÓ INTEGRAL DEL LITORAL	93 224 11 43
REGIDORIA DE PRES. Reg. Int., SEG. I MOBILITAT	93 402 70 57	CAP DE LA GUÀRDIA URBANA	93 312 63 60
DIRECTOR TÈCNIC DEL PLA BÀSIC) (GERENT DE PREV. SEG. i MOBILITAT	93 402 33 94	AUTORITAT METROPOLITANA DE BARCELONA	93 223 51 31
GERENT DE MEDI AMBIENT	93 291 41 54	DIRECTOR SERVEIS D'ACCIÓ SOCIAL	900 81 40 50
DIRECTOR DEL SPEIS	93 291 53 32	DIRECTOR DEL GABINET TÈCNIC DE PREMSA	93 402 73 91
CAP DE LA DIV. D'OPERACIONS SPEIS	93 291 53 36	CAP DE GUÀRDIA CENTRAL COORD ^o SEM-061	902 106 971
CAP DIV. PREVENCIÓ I PROTECCIÓ CIVIL	93 291 53 03	CREU ROJA	93 485 25 12
CGE	93 312 63 59	CECAT. Centre d'Emerg. De Catalunya, Sala de Guàrdia.	93 551 72 86



- ACTIVACIÓ OPERATIVA EMERGÈNCIA:

De: **DIRECTOR DEL PROTOCOL**
(DIRECTOR DE SERVEIS DEL CICLE DE L'AIGUA)

En cas de no rebre bé aquesta informació truqueu a la
CENTRAL DE RECEPCIÓ D'ALARMES DE MEDI AMBIENT 93 291 41 54

Nombre de pàgines: ...
(inclosa aquesta)

Data:

Assumpte:

**ACTIVACIÓ OPERATIVA DEL PLA BÀSIC
D'EMERGÈNCIA MUNICIPAL PER ONADES**

DECLARACIÓ D'ACTIVACIÓ OPERATIVA

En ús de les facultats conferides als Directors Tècnics dels Plans de Protecció Civil Municipals per la Normativa sobre emergències, aprovada pel Decret d'Alcaldia de 25 d'Abril de 2007 que desenvolupa la Instrucció de Protecció Civil Municipal:

DECLARO ACTIVAT de forma **OPERATIVA** el Pla Bàsic d'Emergència Municipal / Protocol pel Mal Estat de la Mar en fase **de EMERGÈNCIA**, a la ciutat de Barcelona.

Barcelona:

EL DIRECTOR DEL PROTOCOL (Per delegació del Director Tècnic del Pla)
EL DIRECTOR DE SERVEIS DEL CICLE DE L'AIGUA DE MEDI AMBIENT



DESTINATARIS D'AQUEST FAX			
REGIDORIA DE MEDI AMBIENT	93 402 79 79	CAP DEL PROGRAMA DE GESTIÓ INTEGRAL DEL LITORAL	93 224 11 43
REGIDORIA DE PRES. Reg. Int., SEG. I MOBILITAT	93 402 70 57	CAP DE LA GUÀRDIA URBANA	93 312 63 60
DIRECTOR TÈCNIC DEL PLA BÀSIC) (GERENT DE PREV. SEG. i MOBILITAT	93 402 33 94	AUTORITAT METROPOLITANA DE BARCELONA	93 223 51 31
GERENT DE MEDI AMBIENT	93 291 41 54	DIRECTOR SERVEIS D'ACCIÓ SOCIAL	900 81 40 50
DIRECTOR DEL SPEIS	93 291 53 32	DIRECTOR DEL GABINET TÈCNIC DE PREMSA	93 402 73 91
CAP DE LA DIV. D'OPERACIONS SPEIS	93 291 53 36	CAP DE GUÀRDIA CENTRAL COORD ^o SEM-061	902 106 971
CAP DIV. PREVENCIÓ I PROTECCIÓ CIVIL	93 291 53 03	CREU ROJA	93 485 25 12
CGE	93 312 63 59	CECAT. Centre d'Emerg. De Catalunya, Sala de Guàrdia.	93 551 72 86



- DESACTIVACIÓ OPERATIVA EMERGÈNCIA:

De: **DIRECTOR DEL PROTOCOL**
(DIRECTOR DE SERVEIS DEL CICLE DE L'AIGUA)

En cas de no rebre bé aquesta informació truqueu a la
CENTRAL DE RECEPCIÓ D'ALARMES DE MEDI AMBIENT 93 291 41 54

Nombre de pàgines: ...
(inclosa aquesta)

Data:

Assumpte:

**ACTIVACIÓ OPERATIVA DEL PLA BÀSIC
D'EMERGÈNCIA MUNICIPAL PER ONADES**

DECLARACIÓ DESACTIVACIÓ OPERATIVA

En ús de les facultats conferides als Directors Tècnics dels Plans de Protecció Civil Municipals per la Normativa sobre emergències, aprovada pel Decret d'Alcaldia de 25 d'Abril de 2007 que desenvolupa la Instrucció de Protecció Civil Municipal:

DECLARO DESACTIVAT de forma **OPERATIVA** el Pla Bàsic d'Emergència Municipal / Protocol pel Mal Estat de la Mar en fase **de EMERGÈNCIA**, a la ciutat de Barcelona.

Barcelona:

EL DIRECTOR DEL PROTOCOL (Per delegació del Director Tècnic del Pla)
EL DIRECTOR DE SERVEIS DEL CICLE DE L'AIGUA DE MEDI AMBIENT



DESTINATARI D'AQUEST FAX			
REGIDORIA DE MEDI AMBIENT	93 402 79 79	CAP DEL PROGRAMA DE GESTIÓ INTEGRAL DEL LITORAL	93 224 11 43
REGIDORIA DE PRES. Reg. Int., SEG. I MOBILITAT	93 402 70 57	CAP DE LA GUÀRDIA URBANA	93 312 63 60
DIRECTOR TÈCNIC DEL PLA BÀSIC) (GERENT DE PREV. SEG. I MOBILITAT	93 402 33 94	AUTORITAT METROPOLITANA DE BARCELONA	93 223 51 31
GERENT DE MEDI AMBIENT	93 291 41 54	DIRECTOR SERVEIS D'ACCIÓ SOCIAL	900 81 40 50
DIRECTOR DEL SPEIS	93 291 53 32	DIRECTOR DEL GABINET TÈCNIC DE PREMSA	93 402 73 91
CAP DE LA DIV. D'OPERACIONS SPEIS	93 291 53 36	CAP DE GUÀRDIA CENTRAL COORD° SEM-061	902 106 971
CAP DIV. PREVENCIÓ I PROTECCIÓ CIVIL	93 291 53 03	CREU ROJA	93 485 25 12
CGE	93 312 63 59	CECAT. Centre d'Emerg. De Catalunya, Sala de Guàrdia.	93 551 72 86



- ACTIVACIÓ FORMAL EMERGÈNCIA:

De: **GABINET D'INFORMACIÓ DEL PLA** (93 402 73 91)

En cas de no rebre bé aquesta informació truqueu a la
CENTRAL DE RECEPCIÓ D'ALARMES DE MEDI AMBIENT 93 291 41 54

Nombre de pàgines: ...
(inclosa aquesta)

Data:

Assumpte:

**DECRET D'ACTIVACIÓ FORMAL DEL PLA BÀSIC
D'EMERGÈNCIA MUNICIPAL PER ONADES**

ÀREA DE MEDI AMBIENT

ÒRGAN GESTOR GERÈNCIA

DICTAMEN

Vistos els esdeveniments i a tenor dels criteris que estableix el Pla Bàsic d'Emergència Municipal / Protocol pel Mal Estar de la Mar, el Director del Protocol, que signa, eleva a l'Alcaldia la següent **PROPOSTA DE RESOLUCIÓ**:

DECLARAR situació d'emergència, en fase d' **EMERGÈNCIA**, la provocada a la ciutat de Barcelona i donar compte a la Comissió del Consell Municipal de Seguretat i Mobilitat.

Barcelona:

EL DIRECTOR DEL PROTOCOL (Per delegació del Director Tècnic del Pla)
EL DIRECTOR DE SERVEIS DEL CICLE DE L'AIGUA DE MEDI AMBIENT



ALCALDIA- PRESIDÈNCIA

DECRET

En ús de les facultats conferides a aquesta Alcaldia per l'article 13 de la Carta de Barcelona i en desenvolupament de la Normativa sobre emergències, aprovada pel Decret d'Alcaldia de 25 d'Abril de 2007 que desenvolupa la Instrucció de Protecció civil Municipal, dono la meva conformitat a la precedent proposta i la converteixo en resolució.

Que es compleixi.

Barcelona:

L'ALCALDE

DESTINATARIS D'AQUEST FAX			
REGIDORIA DE MEDI AMBIENT	93 402 79 79	CAP DEL PROGRAMA DE GESTIÓ INTEGRAL DEL LITORAL	93 224 11 43
REGIDORIA DE PRES. Reg. Int., SEG. I MOBILITAT	93 402 70 57	CAP DE LA GUÀRDIA URBANA	93 312 63 60
DIRECTOR TÈCNIC DEL PLA BÀSIC) (GERENT DE PREV. SEG. I MOBILITAT	93 402 33 94	AUTORITAT METROPOLITANA DE BARCELONA	93 223 51 31
GERENT DE MEDI AMBIENT	93 291 41 54	DIRECTOR SERVEIS D'ACCIÓ SOCIAL	900 81 40 50
DIRECTOR DEL SPEIS	93 291 53 32	DIRECTOR DEL GABINET TÈCNIC DE PREMSA	93 402 73 91
CAP DE LA DIV. D'OPERACIONS SPEIS	93 291 53 36	CAP DE GUÀRDIA CENTRAL COORD° SEM-061	902 106 971
CAP DIV. PREVENCIÓ I PROTECCIÓ CIVIL	93 291 53 03	CREU ROJA	93 485 25 12
CGE	93 312 63 59	CECAT. Centre d'Emerg. De Catalunya, Sala de Guàrdia.	93 551 72 86



AVÍS SMS

ACTIVACIÓ FASE DE PREALERTA / ALERTA:

ACTIVAT EN PREALERTA / ALERTA **EL PLA BÀSIC D'EMERGÈNCIA MUNICIPAL/ONADES** A BCN. TINGUEU EL VOSTRE GRUP OPERATIU AMATENT

ACTIVACIÓ FASE EMERGÈNCIA

ACTIVAT EN EMERGÈNCIA **EL PLA BÀSIC D'EMERGÈNCIA MUNICIPAL/ONADES** A BCN. SE US CONVOCA AL CECOPAL QUE ES CONSTITUEIX AL CARRER LLEIDA, 28.

DESACTIVACIÓ FASE DE PREALERTA / ALERTA:

DESACTIVACIO DE LA FASE DE PREALERTA / ALERTA DEL **PLA BÀSIC D'EMERGÈNCIA MUNICIPAL/ONADES** A BCN.

DESACTIVACIÓ FASE EMERGÈNCIA

DESACTIVACIO DE LA FASE D'EMERGÈNCIA DEL **PLA BÀSIC D'EMERGÈNCIA MUNICIPAL/ONADES** A BCN.



10.- MODEL DE COMUNICAT AMB CONSELLS DE PREVENCIÓ DEL GABINET D'INFORMACIÓ.

D'acord amb la Situació Meteorològica de Risc (SMR) per onades, emesa pel SMC (Servei Meteorològic de Catalunya) i distribuïda pel CECAT (Centre Coordinador d'Emergències de Catalunya) l'Ajuntament de Barcelona ha activat el Pla Bàsic de Protecció Civil Municipal - Protocol pel Mal Estat de la Mar en fase (marcar el que procedeixi):

- ☐ ALERTA (onades > 2,5 metres)
 - ☐ EMERGÈNCIA (onades > 4 metres)
-
- ➔ Es realitzen avisos del perill que comporta apropar-se a la mar, amb les banderes.
 - ➔ En fase d'ALERTA la Guàrdia Urbana barrarà l'accés als espigons.
 - ➔ En fase d'EMERGÈNCIA la Guàrdia Urbana barrarà completament l'accés a les platges i Passeig Marítim a nivell de mar.
 - ➔ Es recorda que, segons la legislació vigent, està prohibit el bany i la practica d'esports marins en aquestes circumstàncies.
 - ➔ Els infractors podran ser sancionats pel cossos de seguretat (Guàrdia Urbana, Guardamolls, Mossos d'Esquadra, Policia Nacional i Guàrdia Civil).



11.- EXEMPLE DE COMUNICAT DEL CECAT:

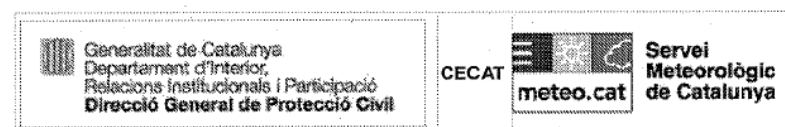
12.Oct.18 11:53

CECAT

SEITE: 003

 Generalitat de Catalunya
Departament d'Interior,
Relacions Institucionals i Participació
Direcció General de Protecció Civil

CECAT
Centre de Coordinació Operativa
de Catalunya



Avis de situació meteorològica de risc per Estat de la mar
Previsió pel dimarts 12 de octubre de 2010
Nivell 1
[Nivell 1: Situació de risc Nivell 2: Situació d'alt risc]
Comunicat emès el dimarts 12 de octubre de 2010 a les 07:15 T.U.

Superació del llindar: onades a la mar superior a 2.50 metres (maregassa)

Grau de probabilitat (més del 70%: molt probable / entre el 30% i el 70%: probable / entre el 10% i el 30%: possible) de superació del llindar i comarques afectades en cada període:

Període de 08 a 14 hores (08 a 12 T.U.)

Molt Probable:

Probable: Alt Empordà, Baix Camp, Baix Ebre, Baix Empordà, Baix Llobregat, Baix Penedès, Barcelonès, Garraf, Maresme, Montsià, Selva, Tarragonès

Possible:

Període de 14 a 20 hores (12 a 18 T.U.)

Molt Probable: Alt Empordà, Baix Camp, Baix Ebre, Baix Empordà, Baix Llobregat, Baix Penedès, Barcelonès, Garraf, Maresme, Montsià, Selva, Tarragonès

Probable:

Possible:

Període de 20 a 02 hores (18 a 24 T.U.)

Molt Probable: Baix Camp, Baix Ebre, Baix Llobregat, Baix Penedès, Barcelonès, Garraf, Maresme, Montsià, Selva, Tarragonès

Probable: Alt Empordà, Baix Empordà

Possible:

Comentari: Hi haurà mar de fons de l'est.

En el cas que tingueu problemes amb la recepció dels faxes o els correus electrònics, o bé si heu de modificar alguna dada de contacte, notifiqueu-ho per:

* Correu electrònic: cecat@gencat.cat

Gràcies per la vostra col·laboració.

